



## PIB 1<sup>er</sup> TR. 2008 - PREVISIONES ECONÓMICAS PARA ESPAÑA 2008-2009

(23 de mayo de 2008)

### 1.- Tendencias recientes

El ritmo de crecimiento del **PIB** descendió en el primer trimestre de 2008 hasta el **2,7%** interanual, ocho décimas menos que en el trimestre anterior (gráfico 1), lo que supone una intensificación de la tendencia a la desaceleración iniciada en el segundo trimestre de 2007. La tasa de crecimiento intertrimestral, que es la que realmente refleja el comportamiento de esta macromagnitud en el primer cuarto del año, sufrió una caída aún más acusada, desde un 3% (tasa anualizada) hasta un **1,1%**.

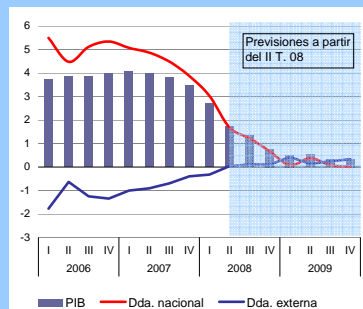
La aportación de la demanda nacional al crecimiento interanual se redujo nueve décimas, hasta 3 puntos porcentuales, mientras que demanda exterior mejoró una décima, hasta -0,3 pp. La razón de esta mejoría se encuentra en la desaceleración de las importaciones, motivada por el debilitamiento de la demanda nacional, que ha sido más intensa que la de las **exportaciones**. Estas últimas se ralentizaron en el primer trimestre una décima porcentual hasta el **5%**, como consecuencia del menor ritmo de crecimiento de las ventas al exterior de servicios, ya que las ventas de bienes se aceleraron. Lo mismo sucedió con las **importaciones**, cuya tasa se recortó también hasta el **5%**, desde el 5,4% del trimestre anterior, aunque en este caso la desaceleración de las compras de servicios fue mucho más intensa.

Tanto el **consumo** privado como la **formación bruta de capital** moderaron notablemente su ritmo de crecimiento. La inversión en **construcción residencial** arrojó una tasa negativa del **0,2%**, aunque en términos intertrimestrales (y anualizados) el retroceso fue del **4,5%**, mientras que la inversión en **otras construcciones** siguió presentando tasas positivas.

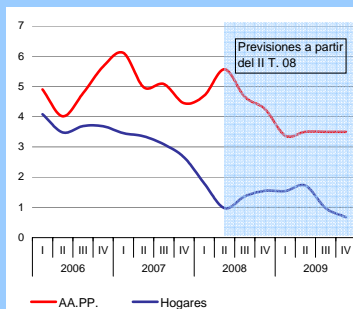
Gráfico 1.- PIB y agregados de la demanda

Variaciones interanuales en porcentaje

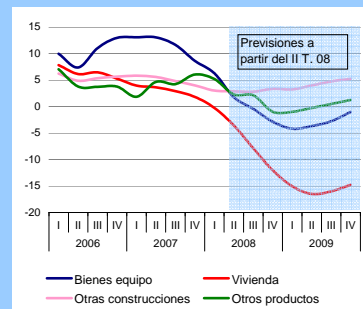
1.1.- PIB, D. nacional y externa (contribuc. en pp)



1.2.- Consumo final



1.3.- FBCF

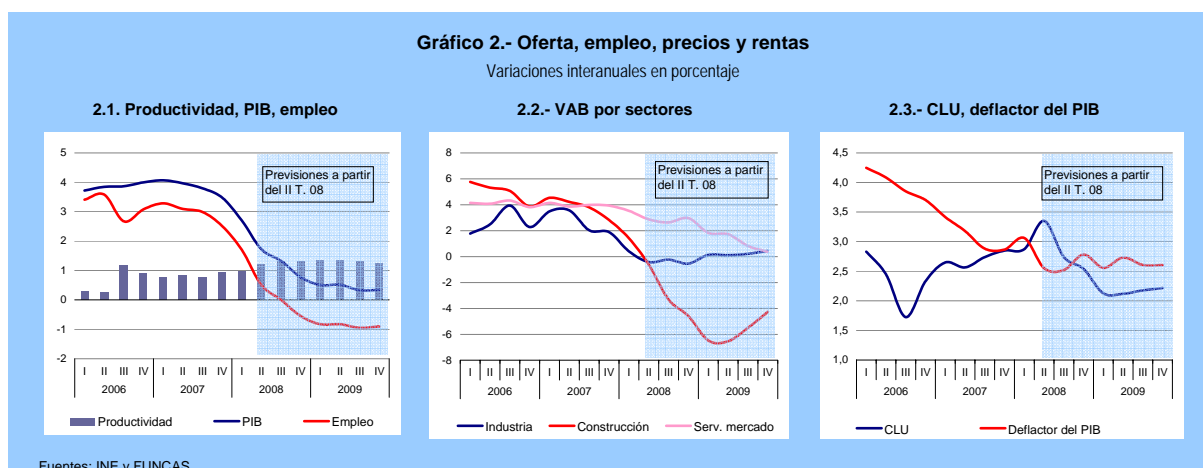


Fuentes: INE y FUNCAS.

Desde la perspectiva de la oferta, la **industria manufacturera** registró un descenso de su Valor Añadido Bruto del **0,3%** interanual. La variación trimestral anualizada fue del **-1,8%**, negativa por segundo trimestre consecutivo, lo que confirma la incapacidad de este sector para convertirse en el nuevo motor de la economía. La **construcción** siguió perdiendo impulso hasta anotarse un **1,4%** interanual, la tasa más baja desde 1996, aunque sorprende la variación intertrimestral positiva, después de la negativa obtenida en el cuarto trimestre de 2007. El avance de los **servicios de mercado** también se ha moderado hasta el **3,5%** interanual.

El número de **puestos de trabajo** equivalentes a tiempo completo creció un **1,7%** interanual, pero en comparación con el trimestre anterior sufrió un descenso del **0,6%** (tasa anualizada). El recorte de empleo fue especialmente intenso en la construcción, con una tasa intertrimestral del **-9,9%**. La **productividad** creció un 1% interanual, una décima más que en el trimestre precedente, si bien, por sectores, se observan datos anómalos de distinto signo en la industria manufacturera (caída del 2,2%) y la construcción (aumento del 2,6%), que podrían deberse a una ruptura de las series de empleo provocada por el cambio en la clasificación de actividades económicas introducido en la EPA del primer trimestre, fuente de la que toma los datos la contabilidad nacional.

Los **Costes Laborales Unitarios** intensificaron su ritmo de avance hasta el 2,9%, aunque siguen estando por debajo de la tasa de crecimiento del **deflactor del PIB**, que ascendió desde el 2,9% hasta el **3,1%**. Por agregados de la demanda, el deflactor del consumo privado se elevó hasta el 4,2%, reflejando el repunte inflacionista del primer trimestre del año; en cambio, el deflactor correspondiente a la inversión en construcción siguió moviéndose a la baja, sobre todo el de la construcción residencial, que se situó en el 2,3% interanual, el incremento más bajo desde 1998 (0,7% en tasa intertrimestral anualizada), como consecuencia de la paralización del mercado inmobiliario.



## 2.- Previsiones 2008-09

Las perspectivas para la economía española se han deteriorado de forma acelerada desde el comienzo del año. Con cada nuevo indicador que se publica, empeora el panorama económico, obligando a revisar constantemente a la baja las previsiones de crecimiento. FUNCAS vuelve a recortar las suyas, **que ahora se sitúan en un 1,6% para 2008 y un**

**0,4% para 2009** (cuadro 1). Los factores que explican el rápido declive de las condiciones económicas en el primer trimestre de este año van a acentuarse el próximo: el frenazo del consumo, la paralización del mercado inmobiliario y la crisis financiera internacional.

El crecimiento del PIB en el segundo trimestre de 2008 será probablemente cero o ligeramente negativo en comparación intertrimestral, pero en el tercero y en el cuarto podría recuperarse ligeramente, debido a que la reducción del IRPF en las nóminas a partir de junio ofrecerá un respiro al consumo, aunque solo de forma transitoria y dentro de una tendencia general a la desaceleración. Este efecto será incapaz de enderezar el impacto subyacente sobre la actividad y el empleo del derrumbe de la actividad en la construcción, por lo que, una vez que se diluya el mismo, el ritmo de crecimiento volverá a decaer en la primera mitad de 2009.

La **formación bruta de capital** va a presentar variaciones negativas en 2008 y en 2009. Este año la inversión en construcción de viviendas sufrirá un descenso del 5,9%, que se acelerará hasta el 15,6% en 2009, mientras que el crecimiento de la inversión en bienes de equipo, tras replegarse hasta un 1,5% este año, también acusará un retroceso en 2009, debido a la restricción y encarecimiento del crédito, al debilitamiento de la demanda, al empeoramiento de las cuentas de resultados y al profundo deterioro de las expectativas. El debilitamiento de la demanda nacional imprimirá un tono más moderado a las importaciones, lo que hará posible que la aportación del **sector exterior** al crecimiento deje de ser negativo en 2008 y se vuelva ligeramente positivo en 2009, a pesar de que también las exportaciones van a registrar un crecimiento menos expansivo, debido al entorno exterior más desfavorable. Esto se explica porque la caída del ritmo económico es más acusada aquí que en los países europeos. No obstante, el déficit por cuenta corriente seguirá aumentando en 2008 debido al encarecimiento de la energía y otras materias primas importadas y al fuerte aumento de los pagos al exterior en concepto de rentas de inversión.

El crecimiento del **empleo** apenas alcanzará este año el 0,8%, y en 2009 se producirá una disminución del mismo del 0,9%, elevando la tasa de desempleo hasta el 10,2% este ejercicio (8,3% en 2007) y hasta el 12,5% el próximo. La productividad se recuperará hasta el 1,2% y el 1,3% este año y el próximo respectivamente, como es habitual en las fases bajistas del ciclo económico, que en esta ocasión contará con la ayuda de un efecto composición que resulta de la pérdida de peso de la construcción.

La tasa de **ahorro** de los hogares se recuperará ligeramente, aunque no lo suficiente para contrarrestar los descensos de las correspondientes a las sociedades no financieras (a consecuencia del deterioro de sus cuentas de explotación) y a las Administraciones Públicas (debido al impacto del ciclo sobre sus cuentas y a las medidas fiscales aprobadas por el gobierno). El **superávit público** se recortará desde el 2,2% de 2007 hasta un 0,4% en 2008 y cambiará de signo en 2009 hasta registrar un déficit del 1,4%.

Cuadro 1

**PREVISIONES ECONÓMICAS PARA ESPAÑA, 2008-2009 (FUNCAS)**

Tasas de variación anual en porcentaje, salvo indicación en contrario

Fecha: 23-05-08

	Datos observados			Previsiones FUNCAS		Variación de las previsiones (a)	
	Media 1996-2007	2006	2007	2008	2009	2008	2009
<b>1. PIB y agregados, precios constantes</b>							
<b>PIB, pm</b>	<b>3,7</b>	<b>3,9</b>	<b>3,8</b>	<b>1,6</b>	<b>0,4</b>	<b>-0,4</b>	<b>-0,5</b>
Consumo final hogares e ISFLSH	3,8	3,8	3,2	1,4	1,2	-0,6	-0,3
Consumo final administraciones públicas	4,3	4,8	5,1	4,8	3,5	-0,2	-0,7
Formación bruta de capital fijo	6,2	6,8	5,9	-0,3	-3,9	-0,5	-1,0
- Construcción residencial	7,7	6,4	3,1	-5,9	-15,6	1,0	-1,0
- Construcción no residencial	3,9	5,5	5,1	3,0	4,3	-0,3	-2,3
- Equipo y otros productos	7,3	8,0	8,6	1,5	-1,7	-1,7	-0,1
Exportación bienes y servicios	6,5	5,1	5,3	2,6	2,3	-1,5	-0,9
Importación bienes y servicios	9,0	8,3	6,6	2,0	1,0	-1,6	-1,3
<b>Demanda nacional (b)</b>	<b>4,5</b>	<b>5,1</b>	<b>4,6</b>	<b>1,6</b>	<b>0,1</b>	<b>-0,5</b>	<b>-0,7</b>
Saldo exterior (b)	-0,8	-1,2	-0,7	0,0	0,3	0,1	0,2
PIB precios corrientes: - millardos de euros	--	981,0	1049,8	1095,7	1128,8	--	--
- % variación	7,4	0,0	7,0	4,4	3,0	-0,5	-0,5
<b>2. Inflación, empleo y paro</b>							
Deflactor del PIB	3,5	4,0	3,1	2,7	2,6	0,0	0,1
<b>Deflactor del consumo de los hogares</b>	<b>3,0</b>	<b>3,4</b>	<b>2,8</b>	<b>4,2</b>	<b>2,8</b>	<b>0,4</b>	<b>0,0</b>
Empleo total (Cont. Nac., p.t.e.t.c.)	3,2	3,2	3,0	0,4	-0,9	-0,5	-0,6
Productividad por p.t.e.t.c.	0,5	0,7	0,8	1,2	1,3	0,1	0,1
Remuneración de los asalariados	6,9	6,7	7,1	4,5	2,4	-0,6	-0,3
Excedente bruto de explotación	7,4	8,8	8,3	5,3	4,0	0,9	-0,3
Remuneración por asalariado (p.t.e.t.c.)	3,0	3,0	3,6	4,1	3,5	0,0	0,4
Coste laboral por unidad producida (CLU)	2,5	2,3	2,7	2,9	2,2	-0,1	0,3
<b>Tasa de paro (EPA)</b>	<b>11,9</b>	<b>8,5</b>	<b>8,3</b>	<b>10,2</b>	<b>12,5</b>	<b>0,3</b>	<b>0,9</b>
<b>3. Equilibrios financieros (porcentaje del PIB)</b>							
Tasa de ahorro nacional	22,2	21,8	21,3	19,6	18,0	-0,5	-0,5
- del cual, ahorro privado	18,9	15,2	14,4	14,3	14,1	-0,2	-0,1
Tasa de inversión nacional	26,6	30,6	31,3	30,6	29,0	-0,1	-0,4
- de la cual, inversión privada	23,1	26,9	27,4	26,7	25,0	-0,1	-0,3
<b>Saldo cta. cte. frente al resto del mundo</b>	<b>-4,3</b>	<b>-8,8</b>	<b>-10,0</b>	<b>-11,0</b>	<b>-11,0</b>	<b>-0,4</b>	<b>0,1</b>
Cap. (+) o nec. (-) de financiación de la nación	-3,4	-8,1	-9,5	-10,5	-10,6	-0,4	0,1
- Sector privado	-2,5	-10,0	-11,7	-10,9	-9,2	-0,2	0,3
- Sector público (déficit AA.PP.)	-0,9	1,8	2,2	0,4	-1,4	-0,2	-0,2
Deuda pública bruta	53,2	39,7	36,3	35,4	36,8	0,3	0,7
<b>4. Otras variables</b>							
Tasa de ahorro hogares (% de la RDB)	12,1	10,5	10,4	10,5	11,0	-0,2	-0,2
Deuda bruta hogares (% de la RDB)	82,6	124,3	132,2	132,1	126,6	-0,7	-1,5
EURIBOR 3 meses (% anual)	3,6	3,1	4,3	4,5	3,9	0,1	0,2
Deuda pública española 10 años (% anual)	4,9	3,9	4,3	4,3	4,4	0,2	0,0
Tipo efectivo nominal euro (% variac. anual)	--	0,3	4,0	5,2	-3,2	-0,1	-0,4

(a) Variación en puntos porcentuales entre las previsiones actuales y las publicadas el 14-04-2008

(b) Aportación al crecimiento del PIB, en puntos porcentuales.

Fuentes: 1996-2007: INE y BE. Previsiones 2008-09: FUNCAS.